

# ПРАВИЛА ЗАПОЛНЕНИЯ БЛАНКОВ ЕГЭ





## Правила заполнения бланков ЕГЭ

- Бланки заполняются гелевой или капиллярной ручкой черного цвета.
- Каждая цифра и буква во всех заполняемых полях бланка регистрации, бланка ответов № 1 и верхней части бланка ответов № 2 тщательно копируется из строки с образцами написания символов, расположенной в верхней части бланка регистрации и бланка ответов № 1.
- Каждое поле в бланках заполняется, начиная с первой позиции (в том числе и поля для занесения фамилии, имени и отчества участника);
- Если участник ЕГЭ не имеет информации для заполнения какого-то конкретного поля, он должен оставить это поле пустым (не делать прочерков).
- При записи ответов необходимо строго следовать инструкциям по выполнению работы (к группе заданий, отдельным заданиям), указанным в КИМ.
- На бланках ответов № 1 и № 2, а также на дополнительном бланке ответов № 2 не должно быть пометок, содержащих информацию о личности участника ЕГЭ.



## Категорически запрещается:

- ✗ Делать в полях бланков, вне полей бланков или в полях, заполненных типографским способом, какие-либо записи и пометки, не относящиеся к содержанию полей бланков;
- ✗ Использовать для заполнения бланков цветные ручки вместо черной, карандаш (даже для черновых записей на бланках), средства для исправления внесенной в бланки информации («корректор», «ластик» и др.).





## Верхняя часть бланка регистрации

ЕДИНЫЙ ГОСУДАРСТВЕННЫЙ ЭКЗАМЕН - 2023					
БЛАНК РЕГИСТРАЦИИ					
Код региона	Код образовательной организации	Класс Номер Буква	Код ППЭ	Номер аудитории	
□□	□□□□□□	□□□	□□□□□	□□□□	
	2 630114 090017	Код предмета	Название предмета	Дата проведения ЕГЭ (ДД-ММ-ГГ)	Резерв - 1
		□□	□□□□□	□□□-□□-□□	□□□

Заполнять гелевой или капиллярной ручкой ЧЕРНЫМИ чернилами ЗАГЛАВНЫМИ ПЕЧАТНЫМИ БУКВАМИ по следующим образцам:

**А Б В Г Д Е Ё Ж З И Й К Л М Н О П Р С Т У Ф Х Ц Ч Ш Щ Ъ Ы Ь Э Ю Я 1 2 3 4 5 6 7 8 9 0 X V I L -**

Участниками экзаменов заполняются следующие поля верхней части бланка регистрации:

- код региона (если не заполнен автоматизировано)
- **код образовательной организации**
- **номер и буква класса** (только для участников ГИА, участниками ЕГЭ не заполняется)
- код ППЭ (если не заполнен автоматизировано)
- **номер аудитории.**

Поля «Код региона», «Код ППЭ», «Код предмета», «Название предмета», «Дата проведения ЕГЭ» заполняются автоматически. **Поле для служебного использования («Резерв-1») не заполняется.**

## Средняя часть бланка регистрации

*Сведения об участнике единого государственного экзамена*

Фамилия	<input type="text"/>																							
Имя	<input type="text"/>																							
Отчество <small>(при наличии)</small>	<input type="text"/>																							
Документ	Серия	<input type="text"/>										Номер	<input type="text"/>											

Поля средней части бланка регистрации, заполняются участником **самостоятельно.**

## Средняя часть бланка регистрации

ВО ВРЕМЯ ПРОВЕДЕНИЯ ЭКЗАМЕНА СОБЛЮДАЙТЕ ПОРЯДОК ПРОВЕДЕНИЯ ЕГЭ

**ЗАПРЕЩАЕТСЯ:**

- иметь при себе средства связи, фото-, аудио- и видеоаппаратуру, справочные материалы, письменные заметки и иные средства хранения и передачи информации;
- выносить из аудиторий и ППЗ экзаменационные материалы на бумажном и электронном носителях;
- фотографировать экзаменационные материалы;
- общаться с другими участниками ЕГЭ и перемещаться по аудитории и ППЗ без сопровождения организатора.

ДО НАЧАЛА РАБОТЫ С БЛАНКАМИ ОТВЕТОВ ПРОВЕРЬТЕ:

- наличие в своем индивидуальном комплекте (ИК) бланка регистрации, бланка ответов № 1, бланка ответов № 2 (лист 1) и бланка ответов № 2 (лист 2) (за исключением ИК для проведения ЕГЭ по математике базового уровня) и контрольных измерительных материалов (КИМ);
- отсутствие дефектов печати КИМ и бланков (в том числе в штрихкодах);
- совпадение значений штрихкодов и номеров КИМ с соответствующими значениями на контрольном листе или на конвертах ИК (при проведении ЕГЭ в ППЗ на дому, в учреждениях здравоохранения, исполнения наказаний, закрытого типа).  
Если обнаружили брак или некомплектность, обратитесь к организатору за другим ИК.

Контрольная сумма ----

---

С порядком проведения  
единого государственного экзамена ознакомлен(-а).

Подпись участника ЕГЭ строго внутри окошка

- **Поле «Контрольная сумма» заполняется только в бланке регистрации при проведении КЕГЭ.**
- После окончания заполнения бланка регистрации, ознакомления и выполнения всех пунктов краткой инструкции **участник ЕГЭ ставит свою подпись** в специально отведенном для этого поле.



## Нижняя часть бланка регистрации

ЗАПОЛНЯЕТСЯ ОТВЕТСТВЕННЫМ ОРГАНИЗАТОРОМ В АУДИТОРИИ:

Удален с экзамена в связи с нарушением порядка проведения ЕГЭ <input type="checkbox"/>	Не завершил экзамен по объективным причинам <input type="checkbox"/>	<input type="text"/>
		Подпись ответственного организатора строго внутреннего пользования 

- Заполнение полей организатором в аудитории **обязательно, если участник ЕГЭ удален** с экзамена в связи с нарушением установленного порядка проведения ЕГЭ **или не закончил экзамен по уважительной причине.**
- Отметка организатора в аудитории заверяется подписью организатора в специально отведенном для этого поле бланка регистрации, и вносится соответствующая запись в форме ППЭ-05-02 «Протокол проведения ЕГЭ в аудитории».
- В случае удаления участника ЕГЭ в штабе ППЭ в зоне видимости камер видеонаблюдения заполняется форма ППЭ-21 «Акт об удалении участника ГИА».





- Ответ на задание с кратким ответом нужно записать в такой форме, в которой требуется в инструкции к данному заданию, размещенной в КИМ, перед соответствующим заданием или группой заданий.

- Не разрешается использовать при записи ответа на задания с кратким ответом никаких иных символов, кроме символов кириллицы, латиницы, арабских цифр, запятой и знака «дефис» («минус»).

- Краткий ответ, в соответствии с инструкцией к заданию, может быть записан только в виде:
  - цифры (числа);
  - последовательности цифр(слов) (записывается без пробелов, запяток и других дополнительных символов);
  - конечной десятичной дроби, если в инструкции по выполнению задания указано, что ответ можно дать в виде десятичной дроби;
  - - слова или словосочетания (несколько слов);

- Каждая цифра, буква, запятая или знак «минус» (если число отрицательное) записывается в отдельную клеточку, строго по образцу из верхней части бланка ответов № 1.

- При написании ответов, состоящих из двух или более слов, каждое слово записывается в соответствии с инструкциями по записи ответов в КИМ по соответствующим учебным предметам (например: без пробелов, запяток и других дополнительных символов).

- Если в ответе больше 17 символов (количество клеточек, отведенное для записи ответов на задания с кратким ответом), то ответ записывается в отведенном для него месте, не обращая внимания на разбиение этого поля на клеточки. Ответ должен быть написан разборчиво, более узкими символами в одну строчку, с использованием всей длины отведенного под него поля. Символы в ответе не должны соприкасаться друг с другом. Термин следует писать полностью. Любые сокращения запрещены.

• Если кратким ответом должно быть слово, пропущенное в тексте задания, то это слово нужно писать в той форме (род, число, падежи и т.п.), в которой оно должно стоять в задании.

• Если числовой ответ получается в виде дроби, то её следует округлить до целого числа по правилам округления, если в инструкции по выполнению задания не требуется записать ответ в виде десятичной дроби (например: 2,3 округляется до 2; 2,5 – до 3; 2,7 – до 3). Это правило должно выполняться для тех заданий, для которых в инструкции по выполнению работы нет указаний, что ответ нужно дать в виде десятичной дроби.

• В ответе, записанном в виде десятичной дроби, в качестве разделителя следует указывать запятую.

• Запрещается записывать ответ в виде математического выражения или формулы. В ответе не указываются названия единиц измерения (градусы, проценты, метры, тонны и т.д.) – так как они не будут учитываться при оценивании. Недопустимы заголовки или комментарии к ответу.

• В случае если ответ на задание требуется записать в виде последовательности цифр (чисел) или букв, то ответ в поле бланка ответа № 1 необходимо записать в соответствии с инструкцией к заданию: в виде последовательности цифр (чисел) или букв, без каких-либо разделительных символов, в том числе пробелов, т.е. нельзя оставлять пустые клеточки, запятые и другие разделительные символы между цифрами (числами) или буквами) последовательности. При оценивании кратких ответов на задания, где ответом является последовательность символов, порядок следования символов последовательности влияет на оценивание такого ответа. При этом разделительные символы, в том числе пробелы, запятые и пр. будут игнорироваться.

Цифра «3» написана за пределами клетки, ответ м.б. распознан как «2»

«9» м.б. распознана как «1»

«3» м.б. распознана как «9»

«7» м.б. распознана как «1»

В ответе использованы недопустимые символы. Ответ будет удален

В ответе использован недопустимый символ. Ответ будет распознан как «3»

В ответе использован недопустимый символ. Ответ будет распознан как «100»

Участник использовал ручку с чернилами не черного цвета.  
Ответ может быть НЕ распознан

1	3	21
2		22
3	1 6	23
4	9	24
5	1	25
6	$\frac{1}{4}$ $\frac{2}{6}$	26
7		27
8	3°	28
9	100%	29
10		30
11	СОЧЕТА	31
12		32
13		33



Код региона Код предмета Название предмета

Росар - 4

Платно, расценка ЕГЭ строго в соответствии с нормами

Заполнять гелевой или капиллярной ручкой ЧЕРНЫМИ чернилами ЗАГЛАВНЫМИ ПЕЧАТНЫМИ БУКВАМИ и ЦИФРАМИ по следующим образцам:  
А В В Г А Е Е Ж З И Й К Л М Н О П Р С Т У Ф Х Ц Ч Ш Щ Ъ Ы Ъ Ю Я  
А В С D E F G H I J K L M N O P Q R S T U V W X Y Z, -  
1 2 3 4 5 6 7 8 9 0

**ВНИМАНИЕ!** Все бланки и контрольные измерительные материалы рассматриваются в комплекте  
Результаты выполнения заданий с КРАТКИМ ОТВЕТОМ

1	3 4	21	6 3
2	<u>3 3 3</u> ТАК КАК	22	1 3 4
3	2	23	1 3 5
4	ВЗЯЛАСЬ	24	СКАЗАТЬ, ПРОИЗНЁС
5	НЕСТЕРПЛИМОЙ	25	<del>XX</del> 3 6
6	ГЛАВНУЮ	26	7 2 1 6
7	ОБЕИМ	27	
8	9 2 4 8 5	28	
9	4 3	29	
10	1 2 4	30	
11	<u>3 4 9</u>	31	
12	НЕВНЯТНЫЙ	32	
13	В ПОСЛЕДСТВИИ	33	
14	3 2	34	
15	2 3 4 5	35	
16	<u>2 3 4</u>	36	
17	3 4 2	37	
18	3 2	38	
19	2	39	
20	1 2 3 4	40	

**Неверно**

Замена ошибочных ответов на задания с КРАТКИМ ОТВЕТОМ

-		-	
-		-	
-		-	

Заполняется ответственным организатором в аудитории:

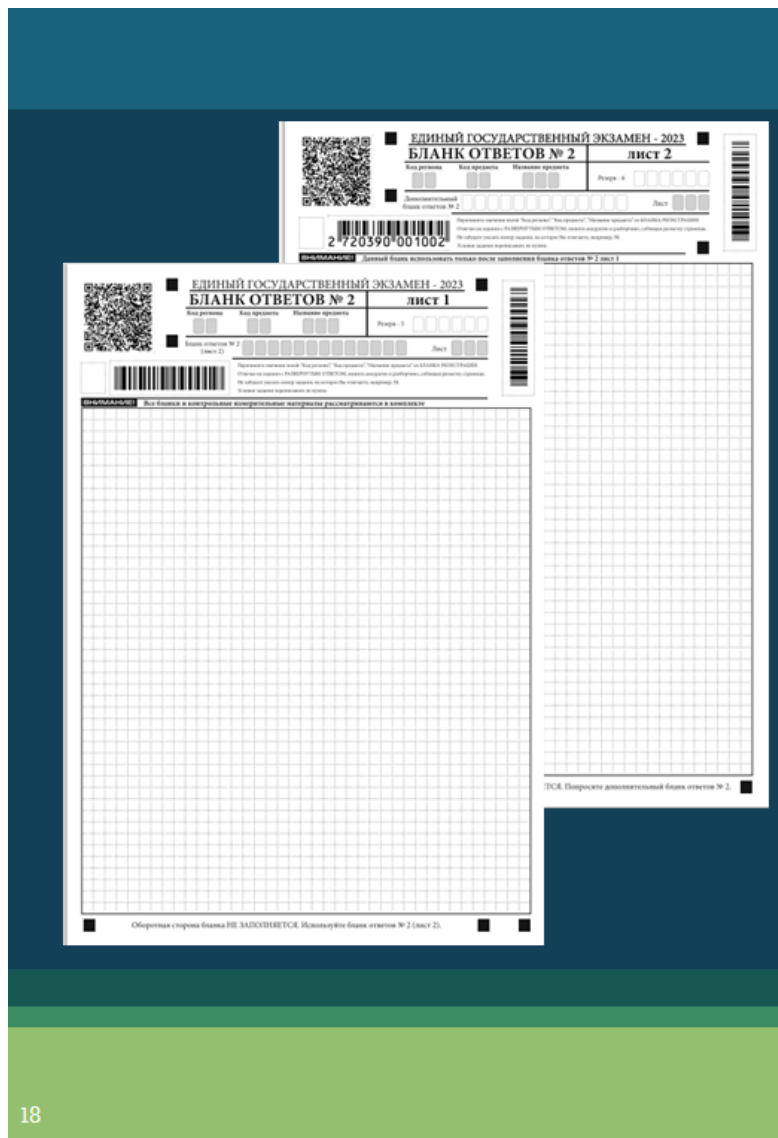
Количество заполненных ответов  
-Зачисл. ошибочных ответов-

Полное наименование образовательного учреждения





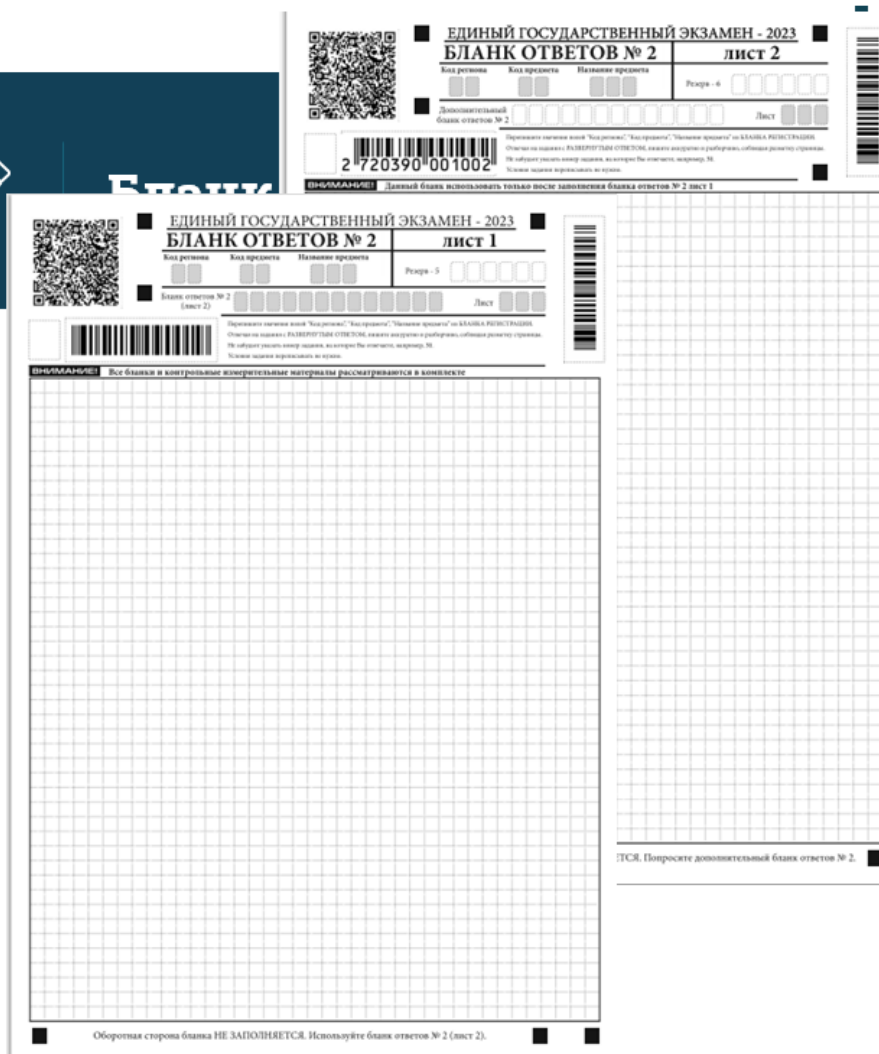




# Бланк ответов №2

Инструкция по заполнению бланка ответов №2





Бланк ответов № 2 (лист 1 и лист 2) предназначен для записи ответов на задания с развернутым ответом (строго в соответствии с требованиями инструкции к КИМ и к отдельным заданиям КИМ). Записи в лист 1 и лист 2 бланков ответа №2 делаются в **соответствующей последовательности: сначала лист 1, затем- лист 2 и только на лицевой стороне, оборотная сторона** листов бланка ответов №2 **НЕ ЗАПОЛНЯЕТСЯ.**

В случае заполнения обоих бланков - необходимо попросить дополнительный бланк ответов №2.

Запрещается делать какие-либо записи и пометки, не относящиеся к ответам на задания, в том числе содержащие информацию о персональных данных участника ЕГЭ. При наличии записей и пометок бланки не проверяются.

Информация для заполнения полей верхней части бланка ответов № 2 («Код региона», «Код предмета» и «Название предмета») заполняется автоматически и соответствует информации, внесённой в бланк регистрации и бланк ответов №1. В лист 1 бланка ответов №2 автоматически вносится цифровое значение горизонтального штрих-кода листа 2 бланка ответов №2.



ЕДИНЫЙ ГОСУДАРСТВЕННЫЙ ЭКЗАМЕН - 2023

**БЛАНК ОТВЕТОВ № 2** лист 2

Код региона	Код предмета	Название предмета	Резерв - 6

Дополнительный бланк ответов № 2 Лист

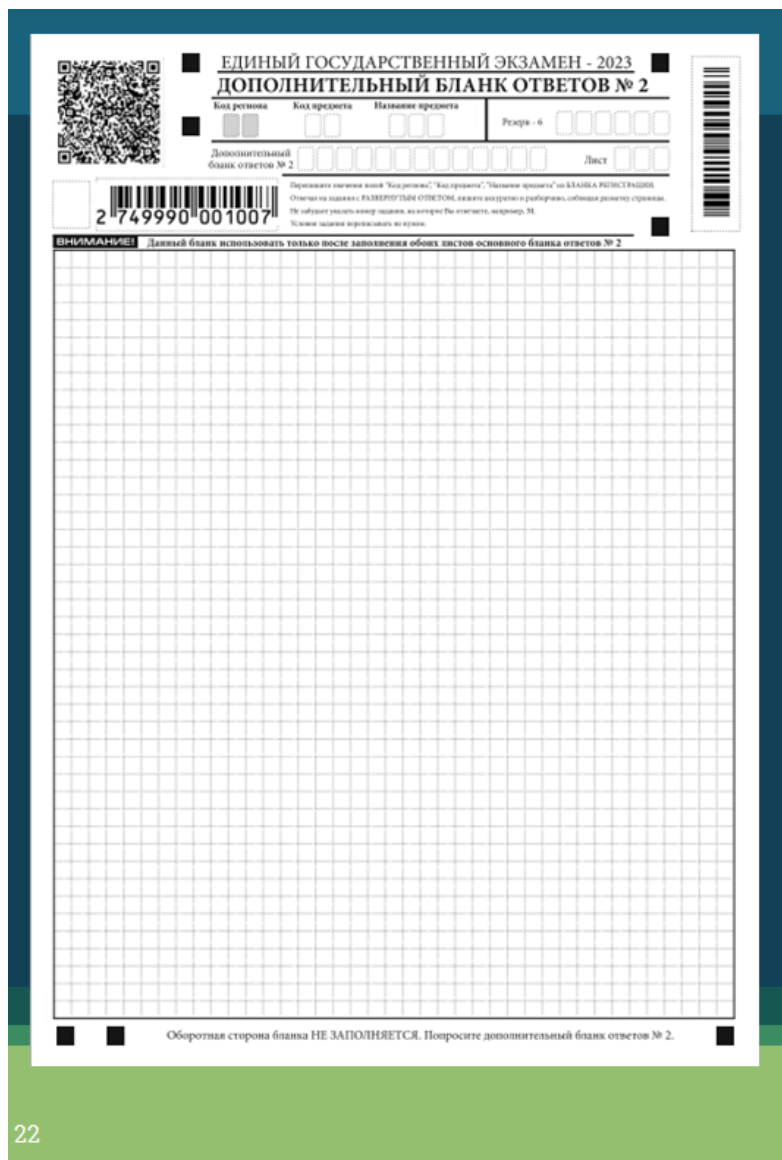
Перечислите сведения о вас: "Код региона", "Код предмета", "Название предмета" по БЛАНКУ РЕГИСТРАЦИИ. Отнесите на задание с РАЗМЕРУМЫМ ОТВЕТОМ, аккуратно и разборчиво, соблюдая разметку страницы. Не забудьте указать номер задания, на который Вы отвечаете, например, М1. Укажите задание перекрестками во время.

2 720390 001002

**ВНИМАНИЕ!** Данный бланк использовать только после заполнения бланка ответов № 2 лист 1

Оборотная сторона бланка НЕ ЗАПОЛНЯЕТСЯ. Попросите дополнительный бланк ответов № 2.

- Поле «Дополнительный бланк ответов № 2» в листе 2 бланка ответов №2 заполняет организатор в аудитории при выдаче дополнительного бланка ответов №2, вписывая в это поле цифровое значение штрих-кода дополнительного бланка ответов №2 (расположенное под штрих- кодом бланка), который выдаётся участнику ЕГЭ. Поле «Резерв-5» не заполняется.
- При недостатке места для ответов на бланке ответов № 2 (лист 1 и лист 2) участник ЕГЭ должен попросить дополнительный бланк ответов №2. В случае заполнения дополнительного бланка ответов № 2 при незаполненных листах основного бланка ответов № 2, ответы, внесенные в дополнительный бланк ответов № 2, оцениваться не будут.
- Если бланк ответов № 2 (лист 1 и лист 2) содержит незаполненные области (за исключением регистрационных полей), то организаторы погашают их следующим образом: «Z».



# Дополнительный бланк ответов №2


Инструкция по заполнению ДБО №2

## Дополнительный бланк ответов №2

Дополнительный бланк ответов № 2 выдается организатором в аудитории по требованию участника экзамена **в случае, если недостаточно места на бланке ответов № 2 для записи развернутых ответов.**

Поле верхней части бланка «Код региона», заполняется автоматически, поля «Код предмета» и «Название предмета» заполняются участником экзамена и должны полностью соответствовать информации, указанной в бланке ответов № 2.

ЕДИНЫЙ ГОСУДАРСТВЕННЫЙ ЭКЗАМЕН - 2022				
ДОПОЛНИТЕЛЬНЫЙ БЛАНК ОТВЕТОВ № 2				
Код региона	Код предмета	Название предмета	Резерв - 6	
□□	□□	□□□	□□□□□□	
Дополнительный бланк ответов № 2				Лист □□
2 749990 001007				
<small>Протокол описания кодов "Код региона", "Код предмета", "Название предмета" см. БЛАНКА РЕГИСТРАЦИИ. Ответы на бланке с РАЗВЕРНУТЫМ ОТВЕТОМ, описаны подробно в рубриках, соблюдая разметку страницы. Не забудьте указать номер задания, на котором Вы отвечаете, например, 31. Указанная задача разрешается по желанию.</small>				
<b>ВНИМАНИЕ!</b> Данный бланк использовать только после заполнения обоих листов основного бланка ответов № 2				
Оборотная сторона бланка НЕ ЗАПОЛНЯЕТСЯ. Попросите дополнительный бланк ответов № 2.				



ЕДИНЫЙ ГОСУДАРСТВЕННЫЙ ЭКЗАМЕН - 2022  
ДОПОЛНИТЕЛЬНЫЙ БЛАНК ОТВЕТОВ № 2

Код региона Код предмета Название предмета Резерв - 6

Дополнительный бланк ответов № 2 Лист

Переносите штрихи кодов "Код региона", "Код предмета", "Название предмета" на БЛАНК РЕГИСТРАЦИИ.  
Отвечайте на задания с РАЗЛИЧНЫМИ ОТВЕТАМИ, пишите аккуратно и разборливо, соблюдая разметку страницы.  
Не забудьте указать номер задания, на которое Вы отвечаете, например, 31.  
Условия задания переносить не нужно.

2 749990 001007

**ВНИМАНИЕ!** Данный бланк использовать только после заполнения обоих листов основного бланка ответов № 2

Оборотная сторона бланка НЕ ЗАПОЛНЯЕТСЯ. Попросите дополнительный бланк ответов № 2.

- Запрещается делать какие-либо записи и пометки, не относящиеся к ответам на задания, в том числе содержащие информацию о персональных данных участника экзамена. При наличии указанных записей и пометок ответы, внесенные в бланки, НЕ ПРОВЕРЯЮТСЯ.
- Поле «Дополнительный бланк ответов № 2» **заполняется** организатором в аудитории **только при выдаче следующего дополнительного бланка ответов № 2**, если участнику экзамена не хватило места на ранее выданных дополнительных бланках ответов № 2. В этом случае организатор в аудитории вносит в это поле цифровое значение штрих-кода следующего дополнительного бланка ответов № 2 (расположенное под штрих-кодом бланка), который выдает участнику экзамена для заполнения. **Если дополнительный бланк ответов № 2 не выдавался, то поле «Дополнительный бланк ответов № 2» остается пустым.**
- В поле «Лист» организатор в аудитории при выдаче дополнительного бланка ответов № 2 вносит порядковый номер листа работы участника экзамена, **начиная с цифры 3.**
- Если дополнительный бланк ответов № 2 содержит незаполненные области (за исключением регистрационных полей), то организаторы погашают их только на лицевой стороне бланка следующим образом: «Z».



Бланк ответов № 2  
лист 1

Бланк ответов № 2  
лист 2

ДБО № 2  
лист 3

ДБО № 2  
лист 4



Единый государственный экзамен - 2019			
<b>Бланк ответов № 2</b>			<b>лист 1</b>
Код региона	Код предмета	Название предмета	Резерв - 5
29	18	ЛИТ	



Бланк ответов № 2 (лист 2)	2949914168315	Лист 1
-------------------------------	---------------	--------

Единый государственный экзамен - 2019			
<b>Бланк ответов № 2</b>			<b>лист 2</b>
Код региона	Код предмета	Название предмета	Резерв - 6
29	18	ЛИТ	

Дополнительный бланк ответов № 2	2941100591617	Лист 2
-------------------------------------	---------------	--------



Единый государственный экзамен - 2019			
<b>Дополнительный бланк ответов № 2</b>			
Код региона	Код предмета	Название предмета	Резерв - 6
29	18	ЛИТ	

Дополнительный бланк ответов № 2	2941100591747	Лист 3
-------------------------------------	---------------	--------



Перепишите значения полей "Код региона", "Код предмета", "Название предмета" на БЛАНКЕ РЕГИСТРАЦИИ  
Отвечая на задания с РАЗВЕРНУТЫМ ОТВЕТОМ, пишите аккуратно и разборчиво, соблюдая разметку страницы  
Не забудьте указать номер задания, на которое Вы отвечаете, например, 31  
Условия задания переписывать не нужно



Единый государственный экзамен - 2019			
<b>Дополнительный бланк ответов № 2</b>			
Код региона	Код предмета	Название предмета	Резерв - 6
29	18	ЛИТ	

Дополнительный бланк ответов № 2		Лист 4
-------------------------------------	--	--------



Перепишите значения полей "Код региона", "Код предмета", "Название предмета" на БЛАНКЕ РЕГИСТРАЦИИ  
Отвечая на задания с РАЗВЕРНУТЫМ ОТВЕТОМ, пишите аккуратно и разборчиво, соблюдая разметку страницы  
Не забудьте указать номер задания, на которое Вы отвечаете, например, 31  
Условия задания переписывать не нужно



заполняется ТОЛЬКО  
в случае выдачи  
участнику  
следующего ДБО № 2



